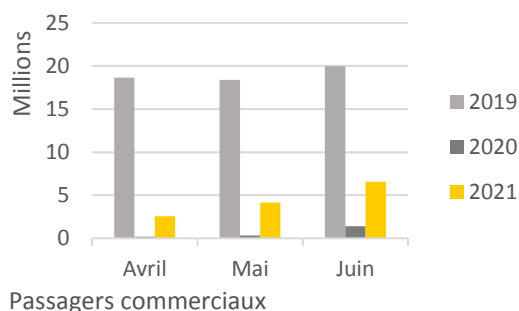


NOTE TRAFIC

de l'Union des Aéroports Français

2021 – Trimestre 2

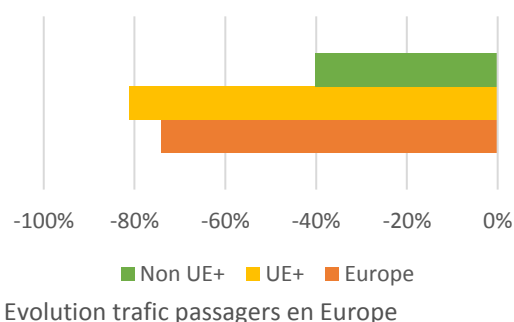
Le deuxième trimestre 2021 conserve la tendance observée depuis le début de l'année : le trafic passagers a diminué de 76.7% dans les aéroports français sur les mois d'avril, mai et juin 2021 par rapport à la même période en 2019. On dénombre un peu plus de 13 millions de passagers sur cette période, contre 57 millions en 2019 et un peu moins de 2 millions en 2020. Pour rappel, le deuxième trimestre 2020 avait été marqué par le premier confinement en France et par une chute historique du trafic (-99.0% en avril, -98.3% en mai, -93.4% en juin). Pour 2021, le trafic a diminué de 86.3% en avril, de 77.4% en mai et de 67.1% en juin par rapport au même mois de 2019. Les chiffres de trafic observés sur la période montrent la reprise progressive du transport aérien notamment avec le début des vacances d'été et le déconfinement.



Ce sont les aéroports d'Outre-mer et les aéroports métropolitains régionaux (dont le trafic annuel est compris entre 1 et 5 millions de passagers) qui présentent, ce trimestre, la plus faible baisse de trafic (autour de -65% pour le deuxième trimestre). En revanche, la baisse est plus importante pour les plateformes

parisiennes, -78.8%, et les grands aéroports régionaux (trafic annuel de plus de 5 millions de passagers), -77.9%.

Sans surprise, c'est le trafic international qui est encore le plus marqué par la crise du covid-19 et par les mesures de restrictions des voyages, avec une chute de 84.6% sur le deuxième trimestre 2021 en comparaison avec la même période de 2019 (-86.8% au premier trimestre 2021). Le trafic intérieur affiche seulement une baisse de 59.4% grâce notamment au trafic métropolitain transversal, c'est-à-dire entre les régions (-55.0%). Pour sa part, le trafic métropolitain radial (entre Paris et les régions) a diminué de 63.9%. En revanche, sur le trafic intérieur, c'est le faisceau métropole – Outre-mer qui subit la plus forte baisse de trafic (-67.3%).



Les autres pays européens sont également encore marqués par la crise du covid-19, le trafic a chuté de 74.1% sur le deuxième trimestre 2021 par rapport au deuxième trimestre 2019. Les aéroports des pays de l'Union européenne, de l'Espace économique européen,

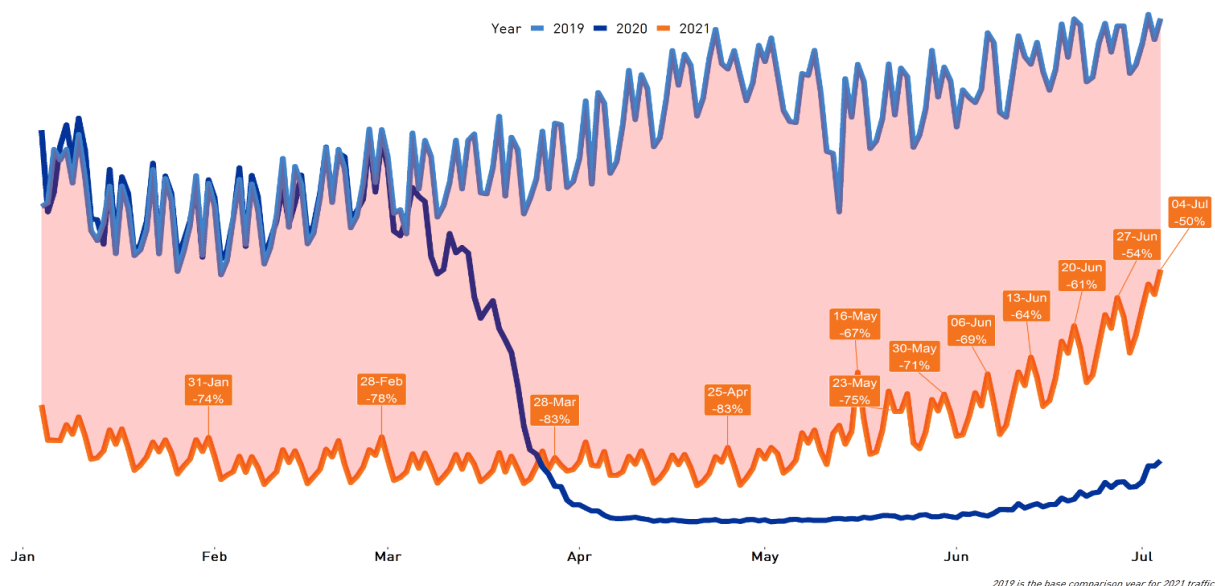
	Avril	Mai	Juin	Deuxième trimestre	Premier semestre
Passagers	2 546 633	4 147 695	6 576 018	13 270 346	22 619 388
%2021/2019	-86.3%	-77.4%	-67.1%	-76.7%	-77.7%
Mouvements	47 401	60 830	80 474	188 705	333 349
%2021/2019	-69.8%	-62.5%	-52.4%	-61.4%	-62.3%

Passagers et mouvements commerciaux en 2021

Précision : Toutes les comparaisons sont effectuées par rapport à 2019, l'année de référence

France: Airport Passenger Traffic

Week 1 - Week 26, 2021



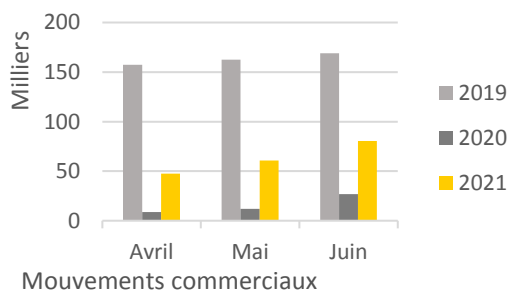
Comparaison du trafic passagers en France en 2019, 2020 et 2021 – document ACI Europe

de la Suisse et du Royaume-Uni (UE+) sont plus touchés (-81.2%) que les aéroports des pays n'appartenant pas au groupe précédent (Non UE+) (-40.1%). Pour rappel, la baisse était de 81.7% au niveau européen au premier trimestre 2021. Ainsi, sur le premier semestre 2021, le trafic est en baisse de 76.9% pour les aéroports européens par rapport à 2019 (-36.2% par rapport à 2020).

premiers signes de la reprise estivale au moins de juin avec plus de 80 000 mouvements sur ce mois, soit une baisse de 52.4% par rapport au mois de juin 2019.

Sources :

- ACI Europe, Airport Traffic Report
- ACI Europe, European Airports' Passengers Traffic
- DGAC, tendanCiel
- UAF & FA, Enquêtes mensuelles



Comme le trafic passagers, le nombre de mouvements est lui aussi en diminution : -61.4% par rapport au deuxième trimestre 2019. On dénombre ainsi un peu moins de 190 000 mouvements sur la période en 2021, contre presque 490 000 en 2019 et 48 000 en 2020. Comme pour le trafic passagers, on voit les

Précision : Toutes les comparaisons sont effectuées par rapport à 2019, l'année de référence