

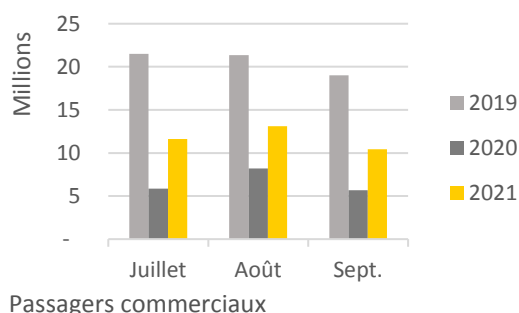
# NOTE TRAFIC

de l'Union des Aéroports Français

2021 – Trimestre 3

La période estivale a permis une bonne reprise du trafic dans les aéroports français : sur le troisième trimestre, le trafic des aéroports français a diminué de 43.2% par rapport à la même période en 2019. On dénombre ainsi un peu plus de 35 millions de passagers au troisième trimestre 2021, contre 62 millions en 2019 et 20 millions en 2020. Pour 2021, le trafic a diminué de 46.0% en juillet, de 38.7% en août et de 45.2% en septembre par rapport au même mois de l'année 2019.

Ainsi, sur le cumul des neuf premiers mois de l'année 2021, les aéroports français ont accueilli 57.7 millions de passagers, contre 57.4 millions de passagers en 2020 (+0.5%) et contre 163.2 millions de passagers en 2019 (-64.6%).

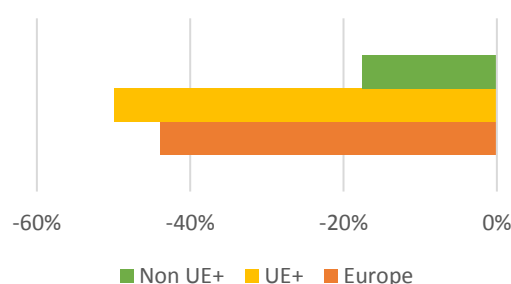


Passagers commerciaux

Ce sont les aéroports régionaux (dont le trafic annuel est compris entre 1 et 5 millions de passagers) qui présentent, ce trimestre, la plus faible baisse de trafic (-19.8%). Les aéroports d'Outre-mer, les aéroports de proximité (dont le trafic annuel est compris entre 100 000 et 1 million de passagers) et les grands aéroports régionaux (dont le trafic annuel est supérieur à 5

millions de passagers) ont vu leur trafic diminuer de 40% environ sur la période. En revanche, la baisse est plus importante pour les plateformes parisiennes, -48.7%.

C'est encore le trafic international qui est le plus marqué par la crise du covid-19 et par les mesures de restrictions des voyages, avec une chute de 52.4% du nombre de passagers sur le troisième trimestre 2021 en comparaison avec la même période de 2019. Le trafic intérieur affiche seulement une baisse de 20.6% grâce notamment au trafic métropolitain transversal, c'est-à-dire entre les régions (-2.0%). Pour sa part, le trafic métropolitain radial (entre Paris et les régions) a diminué de 31.6%. Le faisceau métropole – Outre-mer, quant à lui, affiche une baisse de 16.2% du nombre de passagers.



Evolution trafic passagers en Europe

Les autres pays européens sont également encore marqués par la crise du covid-19, le trafic a chuté de 43.9% sur le troisième trimestre 2021 par rapport à la même période en 2019. Les aéroports des pays de l'Union

	Juillet	Août	Septembre	Troisième trimestre	Cumul
Passagers	11 609 117	13 090 352	10 414 302	35 113 771	57 733 916
%2021/2019	-46.0%	-38.7%	-45.2%	-43.2%	-64.6%
Mouvements	120 115	124 208	105 214	349 537	682 500
%2021/2019	-32.9%	-27.0%	-35.7%	-31.9%	-51.2%

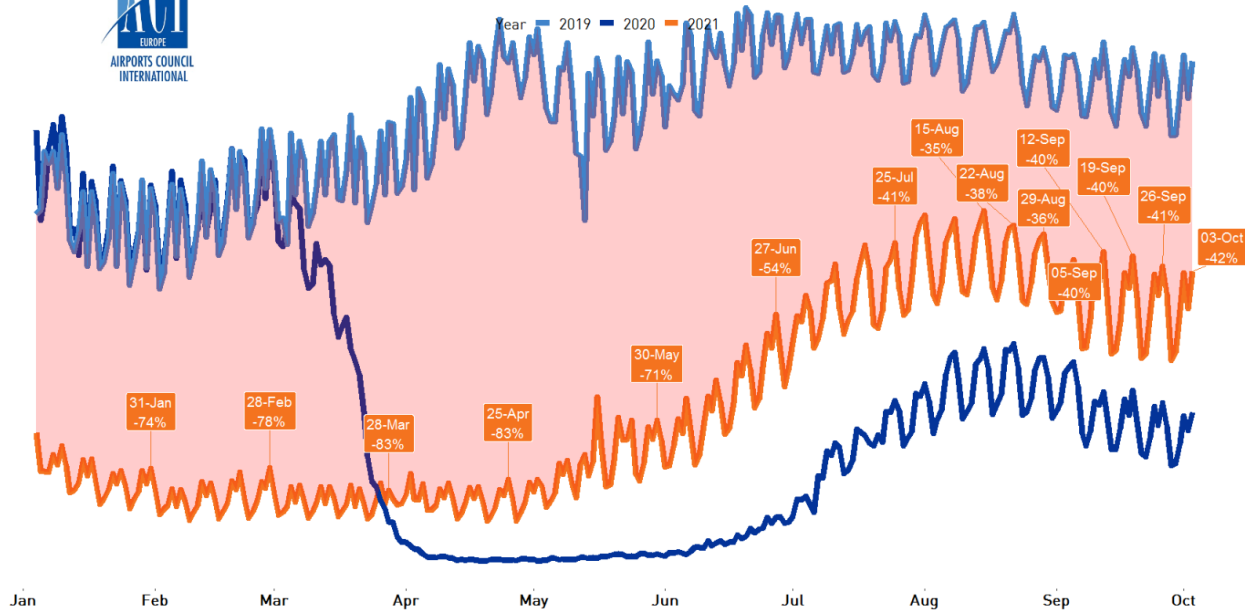
Passagers et mouvements commerciaux en 2021

**Précision : Toutes les comparaisons sont effectuées par rapport à 2019, l'année de référence**



## France: Airport Passenger Traffic

Week 1 - Week 39, 2021

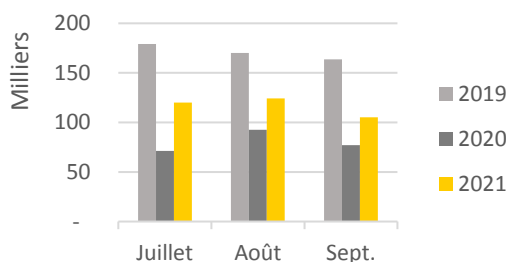


2019 is the base comparison year for 2021 traffic.

Comparaison du trafic passagers en France en 2019, 2020 et 2021 – document ACI Europe

européenne, de l'Espace économique européen, de la Suisse et du Royaume-Uni (UE+) sont plus touchés (-49.9%) que les aéroports des pays n'appartenant pas au groupe précédent (Non UE+) (-17.6%), du fait notamment d'un trafic domestique important dans certains de ces pays (Russie, Turquie).

et 241 000 en 2020. Sur le cumul des neuf premiers mois de l'année, il y a eu plus de 682 000 mouvements en 2021, contre 628 000 en 2020 (+8.7%) et 1 398 000 en 2019 (-51.2%).



Mouvements commerciaux

Comme le trafic passagers, le nombre de mouvements est lui aussi en diminution : -31.9% par rapport au troisième trimestre 2019 (mais +45.1% par rapport à 2020). On dénombre ainsi un peu moins de 350 000 mouvements sur la période en 2021, contre presque 513 000 en 2019

Sources :

- ACI Europe, Airport Traffic Report
- ACI Europe, European Airports' Passengers Traffic
- DGAC, tendanCiel
- UAF & FA, Enquêtes mensuelles

**Précision :** Toutes les comparaisons sont effectuées par rapport à 2019, l'année de référence